

ИП Фролова Е.В.

Местонахождение: РХ, г. Абаза, ул. Кулакова, д. 3 пом 96Н  
ИНН 1902902504920 ОГРНИП 314190223800031 тел 89832638642

Заказчик: Администрация Таштыпского сельсовета Республики Хакасия

**Проект межевания территории жилого района села Таштып в части  
образования земельных участков с условными номерами 1, 2, 3**

## **ПРОЕКТ МЕЖЕВАНИЯ**

Исполнитель

Е.В. Фролова

Абаза 2021

## **Состав проекта**

### **Основная часть**

1. Текстовая часть проекта межевания
2. Чертеж межевания территории (Основная часть) М 1:2000

### **Материалы по обоснованию**

3. Чертеж межевания территории (материалы по обоснованию) М 1:2000
- Текстовая часть в формате Microsoft Word и PDF

Заказчик: Администрация Таштыпского сельсовета Республики Хакасия

**Проект межевания территории жилого района села Таштып в части  
образования земельных участков с условными номерами 1, 2, 3**

**Основная часть**

Абаза 2021

## Ситуационные факторы

Таштыпский район был образован 25 мая 1925 года в составе Хакасского округа, вошедшего в свою очередь, в состав Сибирского края. В соответствии с Законом РХ «Об образовании муниципального образования Таштыпский район и установлении его границ» от 26.09.2002 года на территории района образовалось два муниципальных образования: МО Таштыпский район и МО г.Абаза. В состав первого, в качестве территориальных управлений АМО вошли девять сельских Советов: Анчульский, Арбатский, Бутрахтинский, Большесейский, Большеонский, Имекский, Матурский, Нижнесирский и Таштыпский.

С 01.01.2010 г. по административному делению вся территория района состоит из 8 муниципальных образований, наделенных статусом сельских поселений (сельсоветов), и межселенной территории. На территории района расположено 32 населенных пункта.

Муниципальное образование Таштыпский район находится в подтаежной и таежной зоне Западных Саян. Таштыпский район с центром в селе Таштып (старейшее поселение Хакасии, 1768г.) - уникальная кладовая полезных ископаемых. Муниципальное образование Таштыпский район находится в южной части Республики Хакасия и граничит с Республикой Тыва, Кемеровской областью, Республикой Алтай, Красноярским краем, Аскизким и Бейскими районами Республики Хакасия.

Общая территория района составляет 19989,89 км<sup>2</sup>, в том числе земли сельскохозяйственного назначения – 632,36 км<sup>2</sup>, лесного фонда – 16832,46 км<sup>2</sup>, водного фонда – 15,81 км<sup>2</sup>, земли промышленности и иного спецназначения 13,88 км<sup>2</sup>, сельских поселений 43,67 км<sup>2</sup>, земли особо охраняемых территорий – 2402,84 км<sup>2</sup>.

По территории Таштыпского района проходят дороги местного значения: Имек-Харой, Усть-Чуль-Верхняя Тея, регионального значения - Абакан-Ак-Довурак. Расстояние от райцентра до Абакана 154 километра.

Муниципальное образование *Таштыпский сельсовет* образовано 2006 году. Территория Таштыпского сельсовета расположена в северной части района.

С северной стороны граничит с территорией МО Имекский сельсовет, с восточной и южной стороны – с территорией МО Арбатский сельсовет, с юго-восточной стороны – с МО г.Абаза, с западной стороны – с территориями Большесейского и Нижнесирского сельсоветов. Южная граница проходит по руслу реки Абакан. По территории сельсовета протекает река Таштып, на которой расположено село Таштып.

Село Таштып – административный центр Таштыпского района, единственный населенный пункт в Таштыпском сельсовете. Село Таштып расположено на пересечении важнейших транспортных магистралей.

По территории Таштыпского сельсовета проходит одна из важнейших осей Республики Хакасия автодорога регионального значения А161 «Абакан – Ак-Довурак», с.Таштып расположено в 156 км на юго-запад от г.Абакана. Автодорога Абакан – Ак-Довурак соединяет Абакан с западными районами Республики Тыва, трасса проходит с северо-востока на юго-запад в южной части республики, соединяя города Абакан, Абаза, а также Усть-Абаканский, Аскизский и Таштыпский районы Хакасии. Из дорог межмуниципального значения следует выделить дорогу «Таштып - Верхняя Сея - Матур».

В 22 км на юго-восток от с.Таштып находится город Абаза. Расстояние до ближайшей железнодорожной станции Абаза 32 км.

## **Пояснительная записка**

Проект межевания территории в части образования земельных участков с условными номерами 1, 2, 3 выполнен Индивидуальным предпринимателем Фроловой Екатериной Владимировной.

Проект выполнен в соответствии с нормативными документами:

- Градостроительным кодексом Российской Федерации от 29 декабря 2004 года, №190-ФЗ;
- Земельным кодексом Российской Федерации;
- СНиП 11-04-2003 «Инструкция о порядке разработки, согласования, экспертизы и утверждения градостроительной документации»;
- СП 42.13330.2011"СНиП 2.07.01-89". Градостроительство. Планировка и застройка городских и сельских поселений"
- СанПиН 2.2.1/2.1.1.1200-03 «Санитарно-защитные зоны и санитарная классификация предприятий, сооружений и иных объектов» .Новая редакция;
- Федеральным законом от 06.10.2003 № 131-ФЗ «Об общих принципах организации местного самоуправления в Российской Федерации»;
- Федеральным законом от 25.6.2002 № 73-ФЗ «Об объектах культурного наследия (памятниках истории и культуры) народов Российской Федерации» (с изменениями на 23 июля 2008 года);

Проектные решения выполнены с учётом положений ранее разработанной документации:

- Решения Совета депутатов Таштыпского сельсовета от 20.12.2012 г № 66 «Об утверждении Генерального плана и правил землепользования и застройки МО Таштыпский сельсовет»

Разрабатываемый проект межевания выполнен в отношении территории расположенной в кадастровом квартале 19:09:100122. Категория земель – земли населенных пунктов.

В процессе подготовки проекта межевания территории предусмотрено образование 3 (трех) земельных участков, расположенных в территориальной зоне - Зона застройки индивидуальными жилыми домами (Ж1). Вид разрешенного использования образуемых земельных участков - малоэтажная многоквартирная жилая застройка (код вида разрешенного использования 2.1.1). Система координат местная 166.

В соответствии с Градостроительным кодексом Российской Федерации проект межевания территории включает в себя чертеж межевания территории, на котором

отображены границы образуемых земельных участков, границы существующих земельных участков.

В границах образуемых трех земельных участков Зоны с особыми условиями использования территории не установлены.

Проектом предусматривается формирование трех земельных участков.

Условный номер образуемого земельного участка	Площадь, кв. м.	Вид разрешенного использования земельного участка	Способ образования земельных участков
1	2000	малоэтажная многоквартирная жилая застройка (код вида разрешенного использования 2.1.1)	Образование участка из земель находящихся в государственной или муниципальной собственности
2	2000	малоэтажная многоквартирная жилая застройка (код вида разрешенного использования 2.1.1)	Образование участка из земель находящихся в государственной или муниципальной собственности
3	2000	малоэтажная многоквартирная жилая застройка (код вида разрешенного использования 2.1.1)	Образование участка из земель находящихся в государственной или муниципальной собственности

**Каталог**  
**координат узловых и поворотных точек образуемого земельного участка**

Земельный участок с условным номером: **1.**

Площадь: 2000 кв. м.

Обозначение характерных точек границ	Координаты, м	
	X	Y
1	2	3
1	309469.86	100609.11
2	309430.73	100640.25
3	309405.83	100608.95
4	309444.96	100577.81
1	309469.86	100609.11

Земельный участок с условным номером: **2.**

Площадь: 2000 кв. м.

Обозначение характерных точек границ	Координаты, м	
	X	Y
1	2	3
4	309444.96	100577.81
3	309405.83	100608.95
5	309380.93	100577.65
6	309420.06	100546.51
4	309444.96	100577.81

Земельный участок с условным номером: **3.**

Площадь: 2000 кв. м.

Обозначение характерных точек границ	Координаты, м	
	X	Y
1	2	3
6	309420.06	100546.51
5	309380.93	100577.65
7	309356.03	100546.35
8	309395.16	100515.21
6	309420.06	100546.51

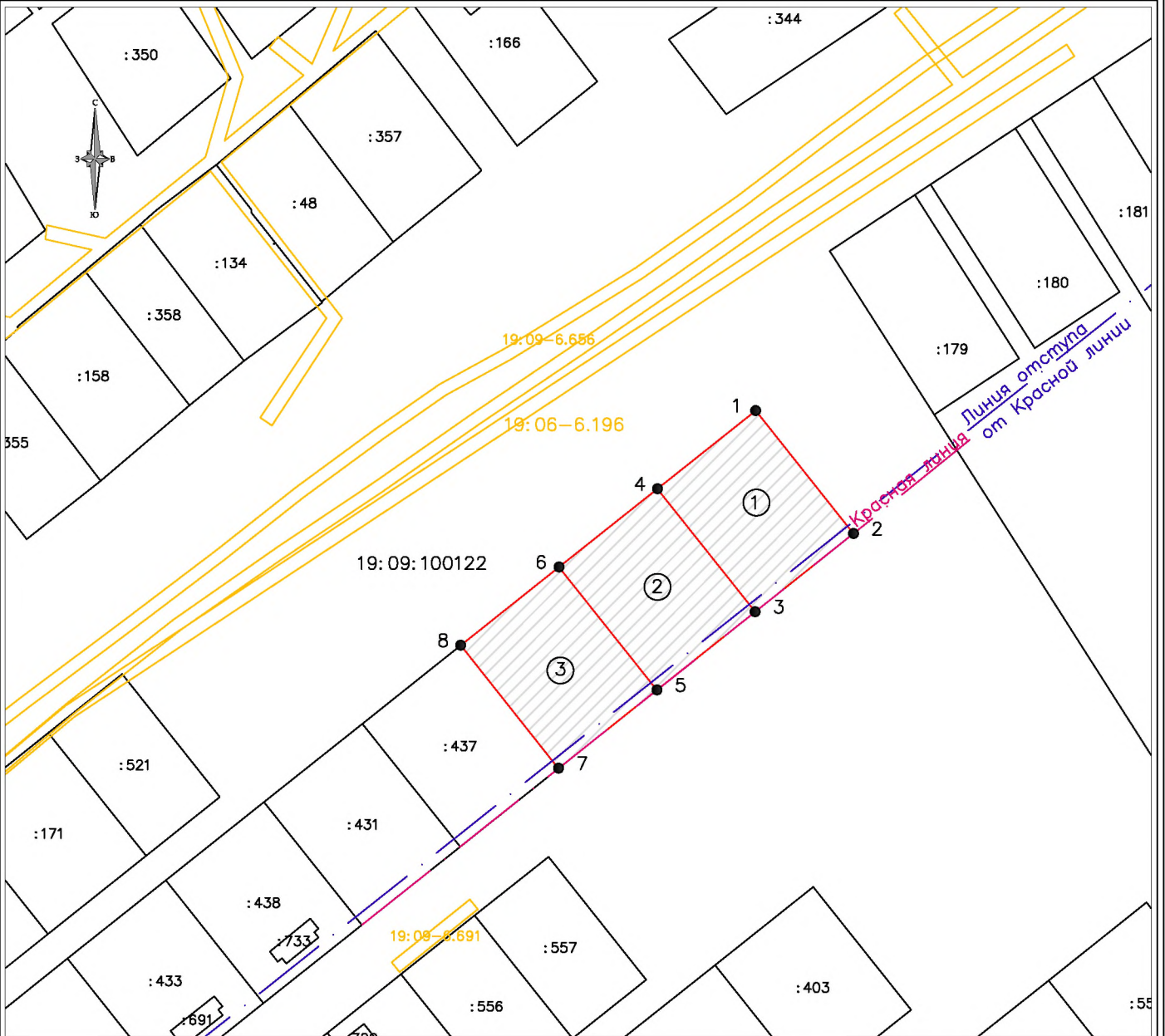


## Каталог

Перечень координат характерных точек границ территории, в отношении которой  
утвержден проект межевания территории

Обозначение характерных точек границ	Координаты, м	
	X	Y
1	2	3
1	309469.86	100609.11
2	309430.73	100640.25
3	309405.83	100608.95
5	309380.93	100577.65
7	309356.03	100546.35
8	309395.16	100515.21
6	309420.06	100546.51
4	309444.96	100577.81
1	309469.86	100609.11

# Чертеж межевания территории



## Условные обозначения :

— граница земельного участка, установленная в соответствии с федеральным законодательством, включенная в ГКН

  границы земельных участков, установленные (уточненные) при проведении кадастровых работ, отражающиеся в масштабе

19:09:070301 надпись номера кадастрового квартала

① обозначение условного номера образуемого земельного участка

:261 надпись кадастрового номера земельного участка

— обозначение ЗОУИТ

Проект межевания территории жилого района села Таштып в части образования земельных участков с условными номерами 1, 2, 3

Лист	Изм	№ док.	Подпись	Дата
Исполнил		Фролова ЕВ		21.04.2021

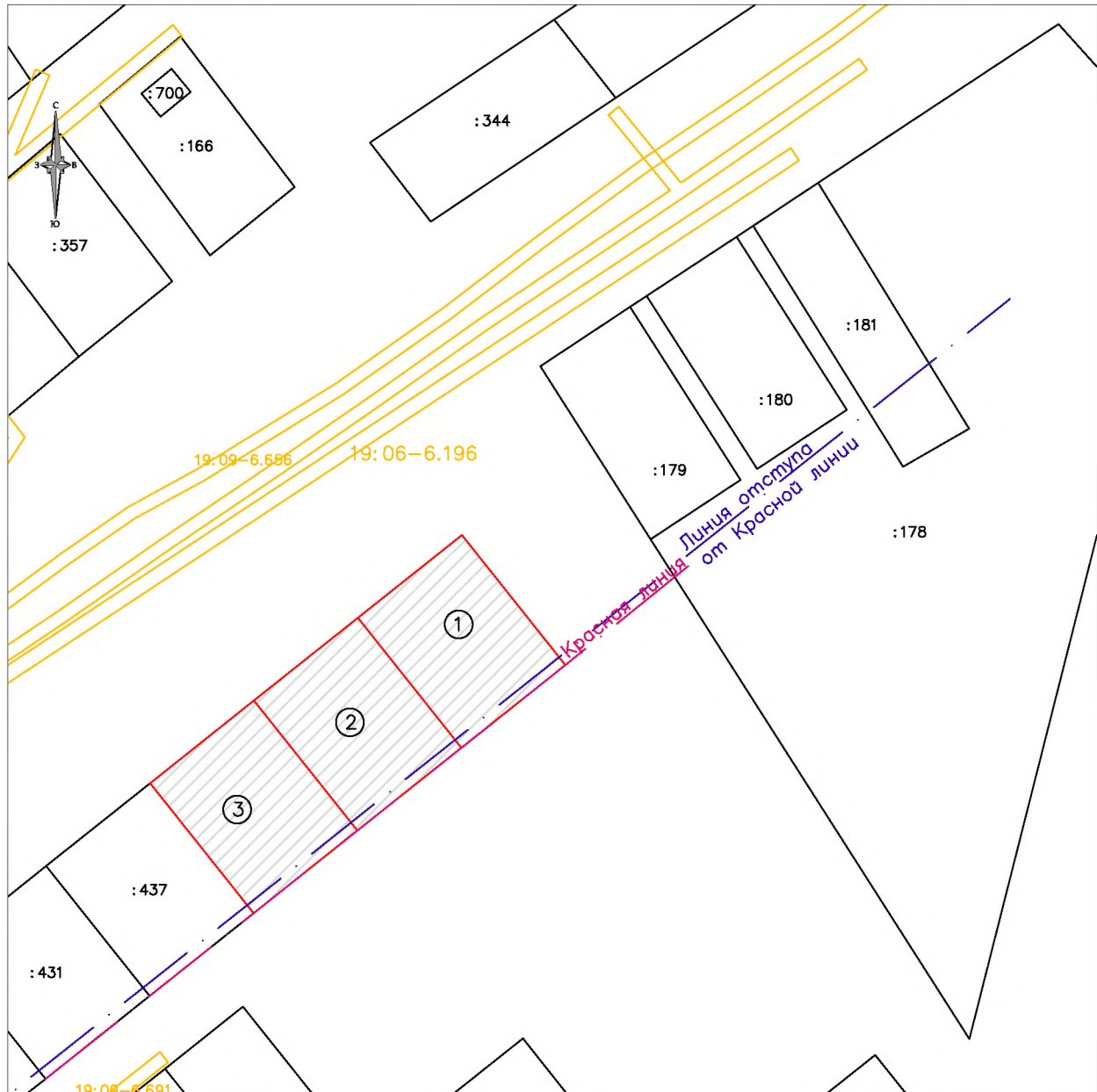
Чертеж межевания территории  
Масштаб 1:2000

Стадия	Лист	Листов
п	1	1

ИП Фролова Е.В.

**Материалы по обоснованию проекта межевания**

# Чертеж (материалы по обоснованию)



Условные обозначения :

- граница земельного участка, установленная в соответствии с федеральным законодательством, включенная в ГКН
- границы земельных участков, установленные (уточненные) при проведении кадастровых работ, отражающиеся в масштабе
- 19: 09: 070301 надписи номера кадастрового квартала
- ① обозначение условного номера образуемого земельного участка
- : 261 надпись кадастрового номера земельного участка
- обозначение ЗОУИТ

					Проект межевания территории жилого района села Таштып в части образования земельных участков с условными номерами 1, 2, 3		
Лист	Изм	N док.	Подпись	Дата			
Исполнил		Фролова ЕВ		21.04.2021	Стадия	Лист	Листов
					П	1	1
					ИП Фролова Е.В.		
					Чертеж (материалы по обоснованию) Масштаб 1:2000		